



La santé au coeur de nos actions



SUMMARY

L'AVIH	p.5
Nos dispositifs	p.9
PASS	p.10
EMSP	p.12
ESSIP	p.14
Actions en santé en faveur des publics en bidonvilles et squats	p.16
Actions en faveur des Mineurs Non accompagnés	p.18
Permanence inter-associative	p.20
Actions de prévention et de formation	p.22
Notre territoire	p.25
Travailler ensemble	p.29



Une présence apaisante

L'AVI IH

Nos valeurs en action.

Histoire & valeurs p.6

Missions & actions p.7



Notre histoire

Créée en 1996 dans le nord de la Seine-et-Marne, l'Association Ville-Hôpital (AViH) est née de la volonté conjointe de professionnels de santé et de travailleurs sociaux de combler les manques entre la ville et l'hôpital dans la prise en charge des personnes vivant avec le VIH.

Rapidement, notre action s'est élargie à toutes les personnes en situation de précarité, particulièrement celles atteintes de maladies chroniques.

Depuis près de 30 ans, l'Avih développe la médiation en santé pour agir aux côtés des personnes les plus vulnérables afin de faciliter leur accès aux soins et à leurs droits.

Nos équipes pluridisciplinaires vont à la rencontre de celles et ceux qui en ont le plus besoin afin de tisser des parcours de soins adaptés et durables.

Ensemble, nous luttons contre les inégalités de santé et plaçons l'humain au centre de nos actions.



Valeurs



Philosophie du «aller-vers»
les plus vulnérables



Bienveillance et respect
de la personne et de sa dignité



Écoute active
accueil inconditionnel



Prise en compte
des temporalités, cultures
et spécificités individuelles



Approche transversale,
pluridisciplinaire
et complémentaire

Missions



Coordonner
les parcours de santé
des personnes vulnérables



Mener des actions
de prévention, dépistage
et éducation à la santé



Réduire les inégalités d'accès
aux soins et favoriser
l'ouverture des droits



Former et soutenir
les professionnel·les face
aux situations complexes



Favoriser la cohérence
territoriale en développant
des partenariats locaux

Actions

- **Accueil, information et orientation.**
- **Évaluations médico-psycho-sociale** et consultations médicales.
- **Aller vers /Rencontrer** les personnes sur les lieux de vie (bidonvilles, squats, hôtels sociaux...).
- **Éducation à la santé et prévention.**
- **Formations** aux approches interculturelles et à la clinique de l'exil.
- **Sensibilisation** au système de santé et aux pathologies complexes.
- **Appui** aux équipes pour les situations de santé complexes.
- **Animation de réseaux** médico-psycho-sociaux.



ME comprendre



c'est

déjà

ME SOIGNER

Nos dispositifs

7 dispositifs au service de l'accès aux soins pour toutes et tous.

PASS de ville	p.10
EMSP	p.12
ESSIP	p.14
Actions en santé en faveur des publics en bidonvilles et squats	p.16
Actions en faveur des Mineurs Non accompagnés	p.18
Permanence inter-associative	p.20
Actions de prévention et de formation	p.22



La PASS de ville renforcée

Elle vise à **faciliter l'accès aux soins médicaux et aux droits sociaux** pour des personnes souvent **exclues des systèmes traditionnels de santé**. Elle permet aux **personnes sans droits ouverts à la protection sociale**, d'accéder, **sans avance de frais**, à des **consultations de médecine générale**, à la **délivrance des traitements**, à des **examens complémentaires** et à un **accompagnement social** pour une **ouverture des droits**, lorsque c'est possible.

Objectifs

- **Faciliter l'accès aux droits et aux soins précoces** en faveur des personnes très démunies et en situation d'exclusion
- **Favoriser l'accès au droit commun**
- **Accompagner** les personnes vers une autonomie en matière de parcours de soins

Public cible

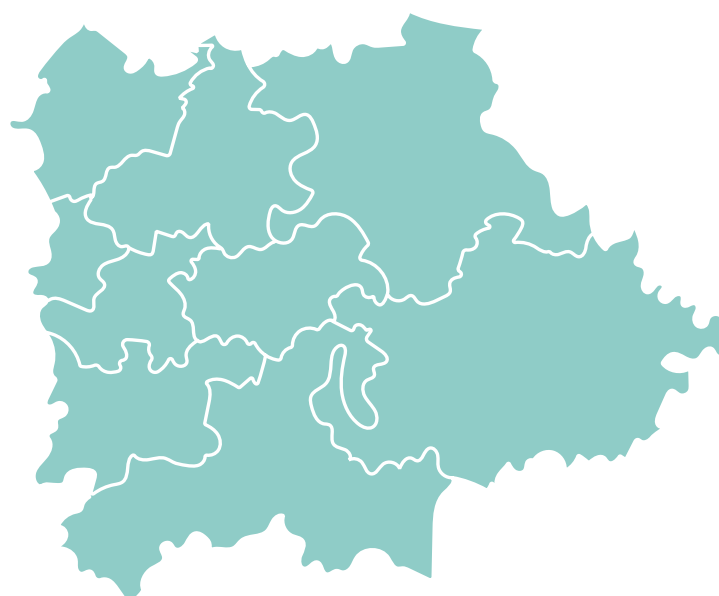
- **Personnes très démunies** sans couverture maladie ou avec des droits incomplets
- **Les partenaires** pour favoriser la **coordination** et la **continuité de l'interdisciplinarité** des prises en charge sanitaires en lien avec les autres acteurs de santé du territoire

Territoire d'intervention

240 communes

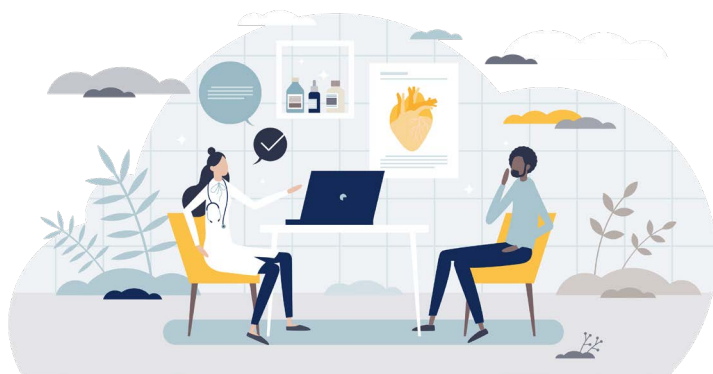
Nord de la Seine-et-Marne

Secteur du Grand Hôpital de l'Est Francilien (GHEF)
Marne la Vallée-Meaux-Coulommiers



Actions

- **Pilote le dispositif**
- **Coordonne la prise en charge de l'utilisateur**
- **Accompagne l'utilisateur** dans son parcours de soins et d'accès aux droits de soins
- **Garant de l'indemnisation** des professionnels de santé
- **Finance les frais d'interprétariat**
- **Sensibilise les professionnels de santé**
- **Développe et anime des partenariats**



Mode d'admission et de sortie

Orientation par un partenaire
médical ou social



Entrée possible via une orientation interne d'un autre
dispositif de l'association, lors d'une de nos permanences
ou lors d'une action d' « aller vers »



Sortie à l'issue de la mise en place du parcours
de soins et de l'ouverture des droits

Sortie si plus de nécessité
de soins immédiats

Cadre réglementaire

Le cadre réglementaire des PASS de Ville (Permanences d'Accès aux Soins de Santé en ville) s'inspire de celui des PASS hospitalières, il s'appuie sur la note d'information DGOS/P3/2025/45 du 18 juin 2025, publiée au Bulletin officiel Santé n° 2025/15, qui précise leur cahier des charges.

Elles sont portées et validées par les ARS, en lien avec l'Assurance maladie et visent à compléter les dispositifs existants : PASS hospitalières et mobiles, afin de renforcer le maillage territorial, fluidifier les parcours et réduire le recours inapproprié aux urgences.



L'Equipe Mobile Santé Précarité (EMSP)

Elle vise à **promouvoir la santé des personnes en situation de précarité et de vulnérabilité** éloignées des soins et à **lutter contre les inégalités de santé**. Elle intervient directement auprès des **populations en grande difficulté** pour faciliter leur accès aux soins. Les personnes peuvent être accompagnées pour une durée de **2 mois renouvelable** autant de fois que nécessaire.

Objectifs

- **Inscrire les adultes et les enfants** dans un **parcours de soins effectif et durable**
- **Inscrire l'association** comme actrice à part entière de la **stratégie nationale de santé** à l'échelle du Nord du département
- **Répondre aux besoins en santé publique** repérés par l'ARS
- **Développer un réseau** de partenaires identifiés

Public cible

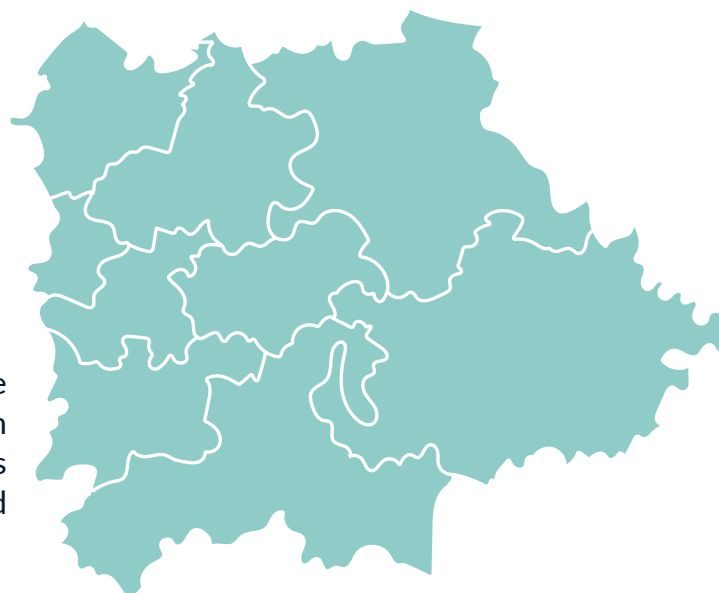
- **Les personnes accueillies** en établissements d'hébergement pour demandeurs d'asile et réfugiés
- Les personnes **vivant en bidonvilles, squats et campements**
- Les personnes en **situation de rue**
- Les personnes **hébergées chez des tiers**
- **La moitié des personnes hébergées dans les hôtels sociaux** du nord du département (2079 personnes – 20 hôtels)

Territoire d'intervention

240 communes

Nord de la Seine-et-Marne

Deux EMSP dont celle de notre association se partagent le Nord du département et la répartition des publics cibles en fonction de leurs spécificités respectives. Une troisième EMSP existe pour le Sud du département.

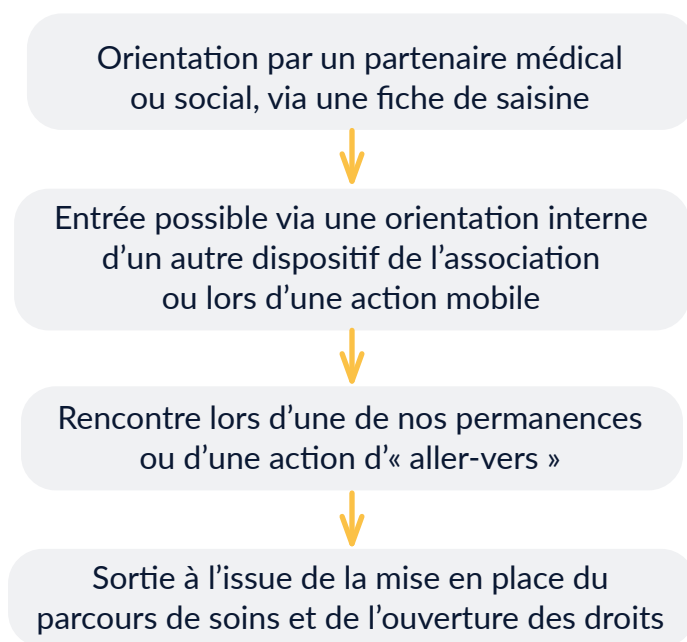


Actions

- **Repérer** les problèmes sanitaires au travers d'**actions d'aller-vers régulières**
- **Dispenser une information compréhensible** pour permettre aux ménages de faire des **choix éclairés** en matière de soins
- **Orienter et accompagner** vers le **droit commun**, les structures de prévention et de soins du territoire en encourageant l'autonomie des personnes et en valorisant leurs ressources, leurs compétences individuelles et collectives
- **Développer les compétences psychosociales** des personnes accompagnées
- **Sensibiliser les acteurs médico-sociaux** aux facteurs de vulnérabilité des personnes
- **Participer à la dynamique de territoire** pour une amélioration réelle et durable de la situation des personnes vivant en **habitat précaire**



Mode d'admission et de sortie



Cadre réglementaire

La mission et les actions de ce service répondent à la stratégie nationale de santé 2018-2022 et s'inscrivent dans la mesure 27 du Ségur de la santé, relative à la lutte contre les inégalités de santé.

L'EMSP relève d'un Etablissement Social et Médico-Social (ESMS) et s'inscrit dans le cadre législatif de la loi n° 2002-2. L'élaboration du projet de service en 2022 a été un moment fort dans la vie de l'association qui ouvrait son premier ESMS. Il a permis de poser le cadre des interventions et les orientations stratégiques pour les cinq ans à venir.



L'Équipe de Soins Spécialisés Infirmiers Précarité (ESSIP)

L'ESSIP est une équipe spécialisée de professionnels de la santé qui intervient sur prescription médicale auprès des personnes en situation de précarité pour garantir les soins paramédicaux adaptés à leurs besoins.

Elle travaille avec différents partenaires médicaux, sociaux et associatifs pour offrir un suivi global et individualisé.

Objectifs

- Faciliter l'accès aux soins des personnes éloignées des systèmes de droit commun
- **Inscrire durablement** les adultes et enfants dans un **parcours de soins structuré**
- **Renforcer** le rôle de l'association dans la stratégie **sanitaire du territoire**
- **Construire** un réseau local de partenaires identifiés

Public cible

- Les personnes rencontrant des difficultés d'accès aux soins notamment celles en rupture de droits à l'assurance maladie.
- **Public très éloigné** du système de santé, en **grande vulnérabilité**

Territoire d'intervention

240 communes
Nord de la Seine-et-Marne



Actions

- **Assurer des soins techniques et relationnels** mais aussi d'hygiène et de confort sur prescription médicale, sur les lieux de vie des personnes
- **Faciliter les orientations** vers les structures médicales et sociales pour éviter les ruptures de soins.
- **Assurer la continuité des soins** à la suite d'une hospitalisation
- **Donner une information compréhensible** pour permettre aux personnes de faire des choix éclairés en matière de santé
- **Participer à la dynamique de territoire** pour une amélioration réelle et durable de la situation des personnes vivant en habitat précaire



Mode d'admission et de sortie

Orientation par un partenaire médical ou social via fiche de saisine et une prescription médicale



Entrée possible via une orientation interne d'un autre dispositif de l'association ou lors d'une action mobile



Sortie lorsqu'il n'y a plus de nécessité de soins prescrits



Sortie lorsque la personne a intégré un parcours de soins autonome dans le droit commun

Cadre réglementaire

La mission et les actions de ce service répondent à la stratégie nationale de santé 2018-2022 et s'inscrivent dans la mesure 27 du Ségur de la santé, relative à la lutte contre les inégalités de santé.

L'ESSIP relève d'un Etablissement Social et Médico-Social (ESMS) et s'inscrit dans le cadre législatif de la loi n° 2002-2, avec une autorisation administrative délivrée par l'ARS.

Le projet de service sera finalisé en 2025 et fixera le cadre stratégique pour 5 ans.



Actions en santé en faveur des publics en bidonvilles et squats

Ce dispositif vise à **promouvoir l'insertion des familles** en se positionnant sur le **volet santé** comme **déterminant primordial** à tout projet d'**insertion vers l'emploi et le logement**.

Il peut accompagner 100 personnes, sans limite de durée.

Objectifs

- **Inscrire l'association** comme actrice de la résorption des bidonvilles et squats au nord de la Seine-et-Marne, avec un état des lieux et une veille active auprès des habitants.
- **Valoriser les ressources et compétences** individuelles et collectives, et dispenser une information claire pour favoriser l'entrée dans un parcours de soins.
- **Développer le partenariat** avec les acteurs de l'insertion familiale, dans une logique de complémentarité des actions.
- **Promouvoir l'accès** aux soins, à l'emploi, au logement et à l'hébergement, et repérer les freins rencontrés.
- **Sensibiliser les acteurs** médico-sociaux, institutions et partenaires aux vulnérabilités spécifiques de ces publics.
- **Lutter contre l'habitat indigne**, les discriminations, la défiance et la traite, et identifier les situations de grande vulnérabilité.

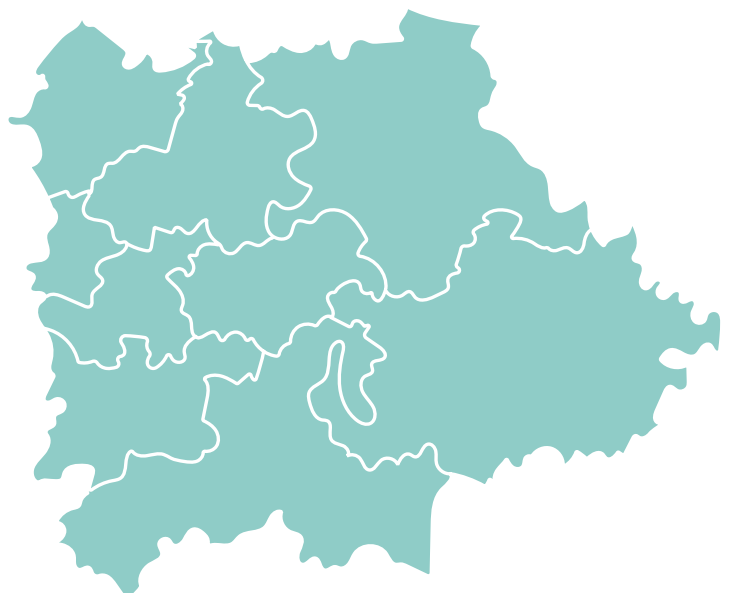
Public cible

- Les habitants des bidonvilles et des squats (terrains et lieux ciblés par la DDETS).. ainsi ainsi que les familles hébergées à l'hôtel à la suite d'une résorption de site.

Territoire d'intervention

240 communes

Nord de la Seine-et-Marne



Actions

- Le développement du **partenariat**
- Les actions d'**aller-vers**
- Le **recensement des besoins** des familles
- Les **accompagnements** vers le soin et le droit commun



Mode d'admission et de sortie

Orientation interne par l'EMSP, la PASS de ville ou par un partenaire du projet



Rencontre lors d'une de nos permanences ou d'une action d'« aller-vers »



Sortie lorsque la personne est autonome dans son parcours de soins

Cadre réglementaire

Ce projet est financé dans le cadre du programme "hébergement, parcours vers le logement et insertion des personnes vulnérables", par une subvention accordée par l'État, représenté par le Préfet de Seine-et-Marne et piloté par la Direction Départementale de l'Emploi, du Travail et de la Solidarité (DDETS) La convention s'inscrit également dans la logique de la charte des engagements réciproques (circulaire n°5811/SG du 29 septembre 2015) et dans les orientations de la Direction Interministérielle à l'Hébergement et à l'accès au Logement (DIHAL), sur la résorption des bidonvilles.



Actions en faveur des Mineurs Non accompagnés

Ce dispositif fait l'objet d'une convention que nous avons signée avec le service de protection de l'enfance et des familles du département de Seine et Marne en vue d'améliorer la santé mentale des Mineurs Non Accompagnés et de soutenir les équipes de professionnels qui les accompagnent.

Objectifs

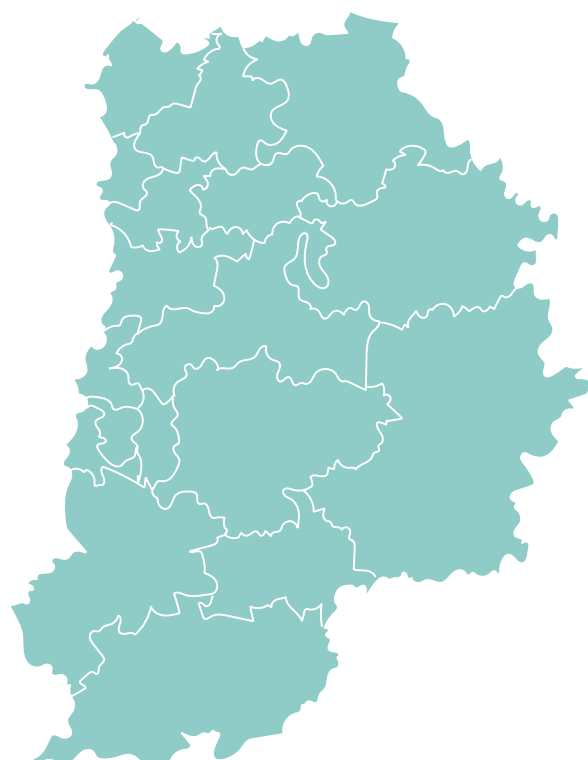
- **Promouvoir la santé mentale des MNA** en situation de vulnérabilité.
- **Offrir une prise en charge spécialisée** : évaluations, suivis, thérapies groupales.
- **Soutenir les professionnels** : réduire l'épuisement émotionnel, améliorer la posture d'accompagnement.
- **Favoriser un parcours de santé structuré** pour les jeunes.
- **Développer une dynamique de territoire** et un travail en réseau.
- **Apporter une réponse plus adaptée aux souffrances psychologiques** : psycho-traumatismes, ruptures, exil, isolement.

Territoire d'intervention

Intervention auprès des établissements de Seine et Marne accueillant des Mineurs Non Accompagnés

Public cible

- **Mineurs Non Accompagnés** pris en charge par l'**Aide Sociale à l'Enfance (ASE)** de Seine-et-Marne.
- **Professionnels** des établissements d'accueil (éducateurs, chefs de service, coordinateurs..).
- **Structures partenaires** œuvrant pour l'accueil et l'insertion des jeunes exilés.



Actions

- **Suivis psychologiques individualisés :**
 - ◇ Entretiens d'évaluation avec les jeunes qui nous sont orientés
 - ◇ Prises en charge par des **psychologues spécialisés** en psycho traumatisme et transculturalité
- **Programmes thérapeutiques groupaux (sur 2/3 mois) :**
 - ◇ **Dramathérapie** (thérapie par le théâtre)
 - ◇ **Équithérapie** (thérapie par le cheval)
 - ◇ Temps d'élaboration et de bilans avec les jeunes et les professionnels
- **Actions auprès des professionnels :**
 - ◇ Formations inter-établissements (thèmes : transculturalité, psycho traumatisme, lien, posture...)
 - ◇ **Sensibilisations in situ** (sur demande ou régulières)
 - ◇ Appui clinique lors de situations complexes



Mode d'orientation



Orientation des établissements d'accueil via une fiche de liaison



Repérage lors des bilans ou programmes groupaux



À la demande de l'ASE ou via les psychologues des établissements d'accueil



La permanence inter-associative

Un espace d'accueil pour les **personnes en grande précarité** pensé pour regrouper divers **professionnels associatifs** et **bénévoles** afin de répondre aux différentes **difficultés** rencontrées par les personnes.

Objectifs

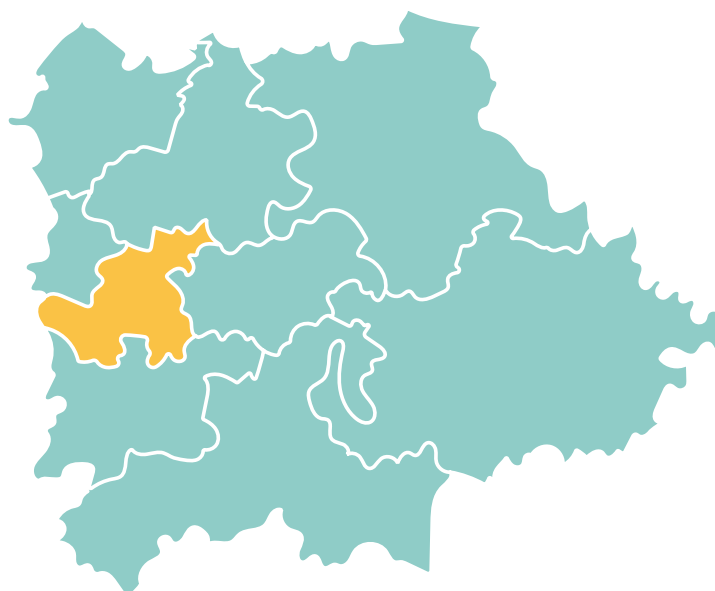
- **Lutter contre les inégalités de santé** et le non-recours aux droits
- **Promouvoir la santé globale**, notamment celle des femmes vulnérables
- **Accompagner vers le droit commun** (santé, logement, insertion...)
- **Favoriser une prise en charge coordonnée** et pluridisciplinaire
- **Rompre l'isolement social** et la fracture numérique
- **Valoriser les partenariats associatifs** et mutualiser les compétences

Public cible

- **Personnes en grande précarité**, sans domicile, hébergées à l'hôtel
- **Familles vivant en habitat indigne** ou hébergées chez des tiers
- **Personnes migrantes** ou en situation **administrative complexe**
- **Publics éloignés des dispositifs classiques** de soins ou d'accompagnement

Territoire d'intervention

Accueil à Lognes (77) – locaux de l'AViH
Public accueilli venant de toute la Seine-et-Marne et de départements limitrophes



Actions

Santé :

- **Bilans infirmiers**
- **Orientation** vers soins de ville ou hospitaliers
- **Aide à la compréhension** des pathologies
- **Accompagnement à l'ouverture des droits** (AME, PUMA, CSS...)
- **Prévention** et dépistages

Socio-administratif avec l'appui des partenaires présents selon les thématiques :

- **Évaluations globales**
- **Démarches** droit d'asile, titres de séjour
- **Accueil convivial**, avec interprétariat si besoin
- Aide à la recherche de domiciliation, CV, scolarisation
- Aide autour des difficultés liées à l'hébergement, logement social
- Soutien CAF, Pôle Emploi, numérique



(Actuellement, certaines de ces actions ne sont pas réalisables, nous sommes à la recherche de professionnels et bénévoles pouvant intégrer cet espace pour répondre aux thématiques ci-dessus grisées)

Mode d'orientation



Sans rendez-vous,
tous les mardis de 15h à 18h



Accès libre, repérage
possible via les partenaires

Cadre réglementaire

- Dispositif porté par l'AViH, soutenu par une coopérative d'acteurs locaux
- Inspiré des principes de lieu d'accueil unique
- Réponse territoriale à la fracture sociale et sanitaire, renforcée depuis la crise Covid
- Inscrit dans la lutte contre les inégalités de santé et sociales au niveau départemental



Les actions de prévention et de formation

Dans le cadre des actions soutenues par l'ARS pour la promotion et la prévention en santé (PPS), l'équipe de l'Avih propose chaque année un **programme d'actions** construit au plus près des **besoins des personnes** et en **collaboration avec les partenaires volontaires**. Ces actions viennent soutenir et compléter les actions des autres dispositifs d'accès aux soins de l'association.

Objectifs

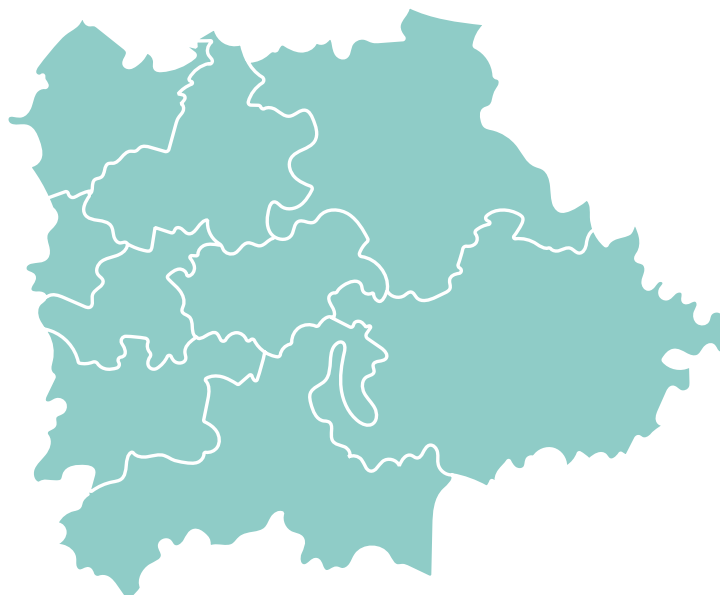
- **Promouvoir la santé des femmes** en grande précarité.
- **Réduire les inégalités d'accès aux soins** et lutter contre le non-recours.
- **Favoriser l'autonomie en santé**, en renforçant le pouvoir d'agir.
- **Soutenir les professionnels de santé** confrontés à des situations complexes.
- **Répondre aux besoins évolutifs du territoire** par une approche souple et partenariale.

Public cible

- **Personnes vivant en habitat précaire** : hôtels sociaux, squats, bidonvilles, hébergement d'urgence, etc.
- **Jeunes femmes, mères, femmes enceintes, parents.**
- **Professionnels de santé, sociaux et médico-sociaux** accompagnant ces publics.

Territoire d'intervention

Intervention dans le nord de la Seine-et-Marne, en structures partenaires, en «aller-vers» ou dans nos locaux.



Actions

Le programme est renouvelé chaque année et ajusté aux besoins repérés. Il combine :

- **Des actions collectives :**
 - ◇ **Ateliers** sur la santé sexuelle, périnatalité, alimentation, santé mentale, diabète, dépistages et vaccinations, etc.
 - ◇ **Espaces de parole et de prévention**, animés dans une approche interculturelle.
- **Des actions individuelles :**
 - ◇ **Entretiens de prévention**, orientation vers les soins.
 - ◇ **Repérage** des facteurs de vulnérabilité.
 - ◇ **Suivi personnalisé** et mise en réseau avec les structures partenaires
- **Des actions de soutien aux professionnels**
 - ◇ **Formations et sensibilisations** (santé transculturelle, santé des femmes, violence, périnatalité, etc.).
 - ◇ **Travail en réseau** pour coordonner les parcours de santé.



Modalités



Construction
de programmes d'actions



Réponses à des
demandes spontanées



Co-construction
avec les partenaires

Cadre réglementaire

Programme financé par l'ARS dans le cadre du FIR (Fond d'Intervention Régional) - Promotion de la Santé
S'inscrit dans :

Le PRS 2023-2028 de l'ARS Île-de-France

Le plan interministériel Égalité Femmes-Hommes 2023-2027

La Stratégie nationale de santé

On

M'ACCUEILLE

comme

JE SUIS



Notre territoire

240 communes couvertes : un ancrage territorial au plus près des besoins.

Notre territoire

Nous couvrons 240 communes dans le Nord de la Seine et Marne



A

Amillis
Annet-sur-marne
Armentieres-en-brie
Aulnoy
Bailly-romainvilliers
Barcy
Bassevelle
Beauthel
Bellot
Bernay-vilbert
Boissy-le-chatel
Boitron

Bouleurs
Boutigny
Brou-sur-chantereine
Bussieres
Bussy-saint-georges
Bussy-saint-martin
Carnetin
Chailly-en-brie
Chalifert
Chambry chamigny
Champs-sur-marne
Changis-sur-marne

Chanteloup-en-brie
Charmentray
Charny
Chartranges
Chatres
Chauconin-neufmontiers
Chauffry
Chaumes-en-brie
Chelles
Chessy
Chevru
Chevry-cossigny
Choisy-en-brie

Citry
Claye-souilly
Cocherel
Collégien
Compans
Conches-sur-gondoire
Conde-sainte-libiaire
Congis-sur-therouanne
Couilly-pont-aux-dames
Coulombs-en-valois
Coulommies

Coulommiers
Couvray
Courpalay
Courquetaine
Courtry
Coutevroult
Crecy-la-chapelle
Cregy-les-meaux
Crevecoeur-en-brie
Croissy-beaubourg
Crouy-sur-ourcq
Cuisy
Dagny
Dammartin-en-goele
Dammartin-sur-tigeaux
Dampmart
Dhuisy
Doué
Douy-la-ramée
Emerainville
Esbly
Etrepilly
Faremoutiers
Favieres
Ferolles-attily
Ferrieres-en-brie
Fontenay-tresigny
Forfry
Fresnes-sur-marne
Fublaines
Germigny-l'evêque
Germigny-sous-coulombs
Gesvres-le-chapitre
Giremoutiers
Gouvernes
Gressy
Gretz-armainvilliers
Guerard
Guermantes
Hautefeuille
hondevilliers
Islles-les-meldeuses
Isles-les-villenoy
Ivorny
Jablaines
Jaignes
Jossigny
Jouarre
Jouy-sur-morin
Juilly

La celle-sur-morin
La chapelle-iger
La chapelle-moutils
La ferte-gaucher
La ferte-sous-jouarre
La haute-maison
La houssaye-en-brie
La tretoire
Lagny-sur-marne
Le mesnil-amelot
Le pin
Le plessis-aux-bois
Le plessis-feu-aussoux
Le plessis-l'évêque
Le plessis-placy
Les chapelles-bourbon
Lescherolles
Lesches
Lesigny
Leudon-en-brie
Liverdy-en-brie
Lizy-sur-ourcq
Lognes
Longperrier
Lumigny-nesles-ormeaux
Luzancy
Magny-le-hongre
Maisoncelles-en-brie
Marchemoret
Marcilly
Mareuil-les-meaux
Marles-en-brie
Marolles-en-brie
Mary-sur-marne
Mauperthuis
Mauregard
May-en-multien
Meaux
Meilleray
Mery-sur-marne
Messy
Mitry-mory
Montceaux-les-meaux
Montdauphin
Montenils
Montevrain
Montge-en-goele
Monthyon
Montolivet
Montry

Mortcerf
Mouroux
Moussy-le-neuf
Moussy-le-vieux
Nanteuil-les-meaux
Nanteuil-sur-marne
Nantouillet
Neufmoutiers-en-brie
Noisiel
Ocquerre
Oissery
Orly-sur-morin
Othis
Ozoir-la-ferriere
Ozouer-le-voulgis
Penchard
Pezarches
Pierre-levée
Poincy
Pommeuse
Pomponne
Pontault-combault
Pontcarre
Precy-sur-marne
Presles-en-brie
Puisieux
Quincy-voisins
Rebais
Reuil-en-brie
Roissy-en-brie
Rouvres
Rozay-en-brie
Saacy-sur-marne
Sablonnières
Saint-augustin
Saint-barthelemy
Saint-cyr-sur-morin
Saint-denis-les-rebais
Sainte-aulde
Saint-fiacre
Saint-germain-sous-doue
Saint-germain-sur-morin
Saint-jean-les-deux-jumeaux
Saint-leger
Saint-mard
Saint-martin-des-champs
Saint-mesmes
Saint-ouen-sur-morin

Saint-pathus
Saint-remy-la-vanne
Saints
Saint-simeon
Saint-soupplets
Saint-thibault-des-vignes
Sammeron
Sancy
Sept-sorts
Serris
Signy-signets
Tancrou
Thieux
Thorigny-sur-marne
Tigeaux
Torcy
Touquin
Tournan-en-brie
Trilbardou
Trilport
Trocy-en-multien
Ussy-sur-marne
Vaires-sur-marne
Varreddes
Vaucourtois
Vaudoy-en-brie
Vendrest
Verdelot
Vignely
Villemareuil
Villeneuve-le-comte
Villeneuve-saint-denis
Villeneuve-sous-dammartin
Villeneuve-sur-bellot
Villenois
Villeparisis
Villeroy
Villevaude
Villiers-sur-morin
Vinantes
Vincy-manoeuvre
Voinsles
Voulangis



Un lieu de lien social

Travailler ensemble

Un réseau engagé, une équipe à vos côtés.

Nos partenaires	p.30
Contacts de l'équipe AVIH	p.32
Horaires & informations complémentaires	p.34



Nos partenaires

Afin de répondre au mieux aux **besoins multiples** des personnes que nous accompagnons, nous nous appuyons sur un **réseau partenarial varié**, composé d'acteurs **institutionnels, associatifs et médicaux**. Ces **collaborations**, construites au fil des années, nous permettent de proposer un **accompagnement** qui dépasse le seul **accès aux soins**. En croisant nos **compétences**, nous pouvons intervenir sur différents aspects de la vie des personnes : **santé, démarches administratives, logement, insertion sociale et professionnelle, soutien psychologique**, et apporter des **réponses plus adaptées aux réalités de terrain**. Ce **maillage territorial** est un **levier essentiel** pour limiter les **ruptures de parcours** et améliorer l'**accès aux droits** et à la **santé des publics les plus vulnérables**.

Les financeurs

- L'Agence Régionale de Santé IdF
- La Délégation Départementale de l'ARS 77
- Caisse Primaire D'Assurance Maladie 77
- La Direction Générale de l'Aide Sociale à l'Enfance de Seine et Marne
- La Direction Départementale de l'Emploi, du Travail et des Solidarités (DDETS du 77)
- La Délégation interministérielle à l'hébergement et à l'accès au logement (DIHAL)
- Conseil Départemental de Seine et Marne

Etablissements de santé, de formation et CPTS

- L'Agence Régionale de Santé IdF
- La Délégation Départementale de l'ARS 77
- Caisse Primaire D'Assurance Maladie 77
- La Direction Générale de l'Aide Sociale à l'Enfance de Seine et Marne
- La Direction Départementale de l'Emploi, du Travail et des Solidarités (DDETS du 77)
- La Délégation interministérielle à l'hébergement et à l'accès au logement (DIHAL)
- Conseil Départemental de Seine et Marne

Collectivités territoriales de Seine et Marne

- Maisons départementales des solidarités(MDS)
- Centres communaux d'Action Sociale
- Pôle Autonomie Territorial de Lagny sur Marne
- Communauté d'agglomération Paris Vallée de la Marne
- Communauté d'agglomération Marne et Gondoire

Les associations, collectifs et fondations

- Aides 77
- Habitat cité
- Emergences Mlv 77
- Empreintes 77 Nord, Centre et Sud
- Equalis
- Aurore
- Groupe SOS Solidarités
- Arile
- Promotion Sociale Travail et Insertion
- Espoir
- ADSEA
- Croix Rouge française
- Secours catholique
- Secours populaire
- Restaurants du cœur
- Dispositif d'Appui à la Coordination (DAC) Nord 77
- Addictions France
- Djamma Djigui
- Samu Social de Paris
- Barakafood
- Turbulences
- Solidarités international
- Le Collectif National des Droits de l'Homme Romeurope (CNDH)
- Les amis du collectif Rom europe du Val Maubuée
- Collectif Elles demandent
- Essilor Vision For Life
- Les Apprentis d'Auteuil
- Adoma CDC Habitat
- RVH 77 Cité Caritas



Des partenaires engagés pour renforcer l'accès aux soins et aux droits.

Nos partenaires PASS de ville

TORCY

Médecins

- Cabinet médicale LE CADUCEE :
Dr BURKLE, Dr DAERON et Dr ROUZIERES
- MSPU TORCY
Dr BANH ,Dr GILLES, Dr GRUDZINSKI, Dr MENARD,
Dr MIRAT, Dr VALICON, Dr WEILER , Dr CECONI

Infirmières

- MSPU TORCY
Mme BARRAULT, NEVEU et POLY

Orthoptistes

- MSPU TORCY
Mme FOURRE

Pédicure-Podologue

- MSPU TORCY
Mme SARTIN Sarah

Sage femme

- MSPU TORCY
Mme NEGRE Audrey

Pharmacie

- Pharmacie Du Parc - M. METAIS
« Mairie de Torcy » : Bus : 220 /421 /N34 (85 m)

Laboratoire

- BIO VSM Torcy

NOISIEL

Pharmacie

- Pharmacie de la Gare :
Mme BOUTBOUL et M. LACHAMBRE

Laboratoire

- BIO VSM Noisiel

CHAMPS SUR MARNE

Pharmacie

- Pharmacie Descartes :
M. MURCIANO

VAIRES SUR MARNE

Laboratoire

- BIO VSM Vaires sur Marne

CHELLES

Laboratoire

- BIO VSM Chelles

Infirmières

- CASTOR Charlène
- DJAFER Nelissa

LAGNY-THORIGNY^S/MARNE

Médecins

- Cabinet Médical «Suzanne Barthes»,
Dr BELTRAMO, Dr PLONGERON, Dr GROËLL

Infirmières

- CHERGUI SABENCA Angelique

Pharmacie

- Pharmacie Cornilliot :
TA Delphine & TAING David

TOURNAN EN BRIE

Infirmières

- MERCIER Carole
- CORREIA Laura

TOURNAN EN BRIE

Médecins

- Maison de santé de Fontenay-Trésigny
Dr ANZIANI-VENTE

Sage femme

- FREMONT Cécile

Pharmacie

- Pharmacie GODART

PONTAULT-COMBAULT

Médecins

- Dr MBOMBO NKOUANDOU Idriss

PONTAULT-COMBAULT

Pharmacie

- PHARMACIE DE L'AVENUE

JOUY SUR MORIN

Infirmières

- Cabinet infirmier Jouy sur Morin
DA ROCHA Vincent, GOUT Severine, PICOT Ingrid

SERRIS / MONTÉVRAIN

Infirmières

- CHOLLET Gilles
- LEBAILLIF Veronique
- HASNAOUI Inès

MITRY-MORY

Infirmières

- PFLIEGER Henriette

COULOMMIERS

Médecins

- Dr BERCIER
- DR MOSCOVA

Pharmacie

- PHARMACIE PRINCIPALE WELL PHARMA

Laboratoire

- Laboratoire BIOFUTUR INOVIE Coulommiers

Contacts de l'équipe AVIH

Administratif et gestion				
Elisabeth	Murcia	Codirectrice	e.murcia@avih.org	01 64 80 19 69 07 43 42 05 09
Amandine	Lahbib	Codirectrice	a.lahbib@avih.org	01 64 80 19 72 07 43 42 05 10
Elodie	Michard	Assistante de direction	e.michard@avih.org	01 64 80 19 71
Pôle social				
Lamina	Ouattara	Chargée d'accueil/ Assistante de coordination	l.ouattara@avih.org	01 64 80 49 10 07 49 54 84 73
Cécile	Boitier	Assistante sociale	c.boitier@avih.org	01 64 80 19 76 06 95 31 11 10
Barbara	Vermot	Assistante sociale	b.vermot@avih.org	01 64 80 19 76 06 95 31 11 10
Naïma	M'Chinda	Assistante sociale	n.mchinda@avih.org	01 64 80 19 68 06 95 31 11 10
Madina	Deghache	Médiatrice en Santé / Interprète	m.deghache@avih.org	01 64 80 19 68 06 95 31 11 10
Arsinoé	Bernard-Brunel	Ergothérapeute sociale	a.bernard-brunel@avih.org	
Pôle paramédical				
Aurélié	Bruzon-Bascou	Infirmière	a.bruzon-bascou@avih.org	01 64 80 19 74 07 50 72 34 55
Virginie	Albear	Infirmière	v.albear@avih.org	01 64 80 19 74 07 50 72 34 55
Khady	Diabira	Infirmière	k.diabira@avih.org	07 48 93 35 35
Lucie	Jugieux	Infirmière	l.jugieux@avih.org	07 43 42 17 93
Khalida	Kandoussi	Aide soignante	k.kandoussi@avih.org	07 43 42 05 07
Marcus	Barut	Psychologue	m.barut@avih.org	07 43 42 05 08
Saba	Jasim	Psychologue	s.jasim@avih.org	07 48 93 35 34
Pôle médical				
Piriya	Shanmugarajah	Médecin coordinatrice	p.shanmugarajah@avih.org	
Antoine	Pohyer	Médecin coordinateur	a.pohyer@avih.org	
Anne	Bauduceau	Médecin bénévole	a.bauduceau@avih.org	

Horaires & informations complémentaires

	LUNDI	MARDI	MERCREDI	JEUDI	VENDREDI
9:00		Uniquement sur RDV	9h - 12h Permanence téléphonique		9h - 12h Permanence interassociative Sans RDV
10:00					
11:00					
12:00					
13:00	13h - 17h Permanence téléphonique		Uniquement sur RDV		Uniquement sur RDV
14:00					
15:00		15h - 18h Permanence interassociative Sans RDV			
16:00					
17:00					
18:00					

Emails génériques

- contact@avih.org
- emsp@avih.org
- essip@avih.org

Scannez-moi !



8 mail Barthélémy Thimonnier
Le carré Saint Joseph
77185 LOGNES

01 64 80 49 10

www.avih.org

